



SOLARIS s.r.l.
ENGINEERING
DEGLI IMPIANTI

Ing. ROBERTO SCOCCO

con E. Trevisiol, L. Donà, E. Scocco, C. Tonetto
R. Candiani, M. Zucchetto, L. Bragato

SOLARIS S.R.L. - Corso Silvio Trentin 24 - 30027 - San Donà di Piave (VE)
Telefono 0421-336550 TeleFax 0421-334610
E-mail direzione@solarisingegneria.com

COMUNE DI VEDELAGO
PROVINCIA DI TREVISO

il committente

COMUNE DI
VEDELAGO

Piazza Martiri della Libertà 16, Vedelago



opera

RISTRUTTURAZIONE
ED EFFICIENTAMENTO ENERGETICO
DEL CENTRO RICREATIVO SAN MARTINO
via Lazzaretto, Vedelago

Incarico

PROGETTO ESECUTIVO
codice CUP: P H72J19000320006

categoria

OPERE EDILI

elaborato

SCHEMA FOGNARIO
REALZIONE E PLANIMETRIA

il progettista



	Giu. '22	EMISSIONE	TREVISIOL	TREVISIOL	SCOCCO
REV	DATA	DESCRIZIONE	REDATTO	CONTROLL.	APPROV.
data	rif. e nome file	scala	tavola		
Giugno 2022	SOL22001ESE0 ED12 - SCHEMA FOGNARIO	Varie	ED12		



SOLARIS s.r.l.
Ing. Roberto Scocco
Corso S. Trentin, 24
30027 – S. Donà di Piave

Ing. Roberto Scocco
Esperto in Gestione
dell'Energia Certificato
(EGE)
Schema sviluppato in
accordo alla UNI 11339



Comune di Vedelago (TV)
Lavori di ristrutturazione e
efficientamento energetico
Centro Ricreativo San Martino
Vedelago (TV)
Progetto Esecutivo
Relazione tecnica -schema
fognario

SOMMARIO

1 <i>PREMESSA</i>	2
2 <i>BREVE CONTESTUALIZZAZIONE</i>	2
3 <i>CARATTERISTICHE DELL'UTENZA</i>	2



SOLARIS s.r.l.
Ing. Roberto Scocco
Corso S. Trentin, 24
30027 – S. Donà di Piave

Ing. Roberto Scocco
Esperto in Gestione
dell'Energia Certificato
(EGE)
Schema sviluppato in
accordo alla UNI 11339



Comune di Vedelago (TV)
Lavori di ristrutturazione e
efficientamento energetico
Centro Ricreativo San Martino
Vedelago (TV)
Progetto Esecutivo
Relazione tecnica -schema
fognario

1. PREMESSA

Il presente documento ha per oggetto realizzazione di opere scricchi reflui comprese in ristrutturazione ed efficientamento energetico presso il Centro Ricreativo San Martino, sito in Via Lazzaretto a Vedelago (TV), in gestione dell'Associazione San Martino – A.P.S. di Vedelago.

2. BREVE CONTESTUALIZZAZIONE

L'edificio in oggetto è stato edificato nel 1960 (Circa), con tecnica prefabbricata ed era adibito a scuola elementare, e successivamente ampliato nel 1994.

L'edificio in oggetto è catastalmente identificato al Fg.5, mapp. 655, sub 11.

Come citato in premessa, con il presente progetto si intende attuare opere finalizzate all'efficientamento energetico tramite esecuzione di coibentazioni, opere impiantistiche, modesti interventi di ristrutturazione e la realizzazione una rampa.

La presente Relazione su schema fognario di scarico si rende necessaria, poiché, ancorché presso l'edificio risulti una rete di scarico acque reflue che raccoglie liquame proveniente da un solo dei servizi igienici. Realizzato nel 2001 e autorizzato con delibera del responsabile del Settore urbanistico ambiente del 26-06-2001 prot. 12860.

Le opere in progetto sono riferite ad altri due servizi (servizio disabili a nord e wc a sud) non dotati di rete di scarico adeguate alla normativa urbanistica vigente e alle norme igienico-sanitarie; si ritiene che lo schema esistente realizzato e già agli atti non possa soddisfare il carico aggiuntivo di tutti i servizi presenti.

3. CARATTERISTICHE DELL'UTENZA

L'edificio esistente in oggetto è composto da un piano terra, che ospita varie sale di lettura e attività ricreative/motorie, un atrio/distributivo un locale veranda e una dispensa. I servizi igienici sono tre distribuiti due a nord ed uno a sud dell'edificio. È presente inoltre un piano interrato, ad uso deposito magazzino di circa 75 mq

La superficie complessiva dell'edificio risulterà di mq. 383 di s.n.p.

L'utenza è regolarmente allacciata all'acquedotto comunale.

Esiste una vasca di condensa grassi che raccoglie le acque saponate dal banco mescite presente nell'area distributiva centrale, ed una raccolta acque reflue con pozzo assorbente e vasca imhoff che raccoglie i reflui di un solo servizio igienico presente sul lato nord-est del fabbricato.

Il presente progetto prevede la raccolta delle acque nere e bianche degli altri due servizi, il servizio disabili a nord e il wc a sud, che attualmente scaricano direttamente nel terreno.

Ogni locale che produce reflui sarà dotato di un pozzetto sifonato a cui convogliano i liquami e le



SOLARIS s.r.l.
Ing. Roberto Scocco
Corso S. Trentin, 24
30027 – S. Donà di Piave

Ing. Roberto Scocco
Esperto in Gestione
dell'Energia Certificato
(EGE)
Schema sviluppato in
accordo alla UNI 11339



Comune di Vedelago (TV)
Lavori di ristrutturazione e
efficientamento energetico
Centro Ricreativo San Martino
Vedelago (TV)
Progetto Esecutivo
Relazione tecnica -schema
fognario

acque dai lavandini.

La linea acque nere quindi verrà realizzata con condotta in PVC di diametro 160 mm che tramite pozzetti di raccordo e ispezione, perverranno, nell'area a sud dell'edificio oggetto di intervento, ad una vasca settica tipo imhoff. Essa sarà realizzata con manufatti prefabbricati in calcestruzzo.

La vasca imhoff convoglierà i liquami chiarificati, previo un pozzetto sifonato ad un pozzo assorbente, di forma cilindrica, con il diametro da 200 cm. e altezza massima 150 cm. Il cui fondo sarà chiuso e forato lateralmente, con capienza simile a quella della vasca imhoff.

La vasca imhoff è calcolata con volume di l 353 circa e capienza equivalente o maggiore al fabbisogno di n. circa 55 utenti al giorno. Poiché gli abitanti equivalenti calcolati in media tra "bar circoli club" previsti ed attesi sono al massimo n.9 contemporanei, la vasca e il pozzo si ritengono adeguatamente dimensionati.

La rete di raccolta acque meteoriche non verrà modificata.

I pozzetti sifonati sono n.3

I pozzetti di raccordo/ispezione linea acque nere sono n.4

Le vasche imhoff è 1

Il pozzo assorbente è 1.

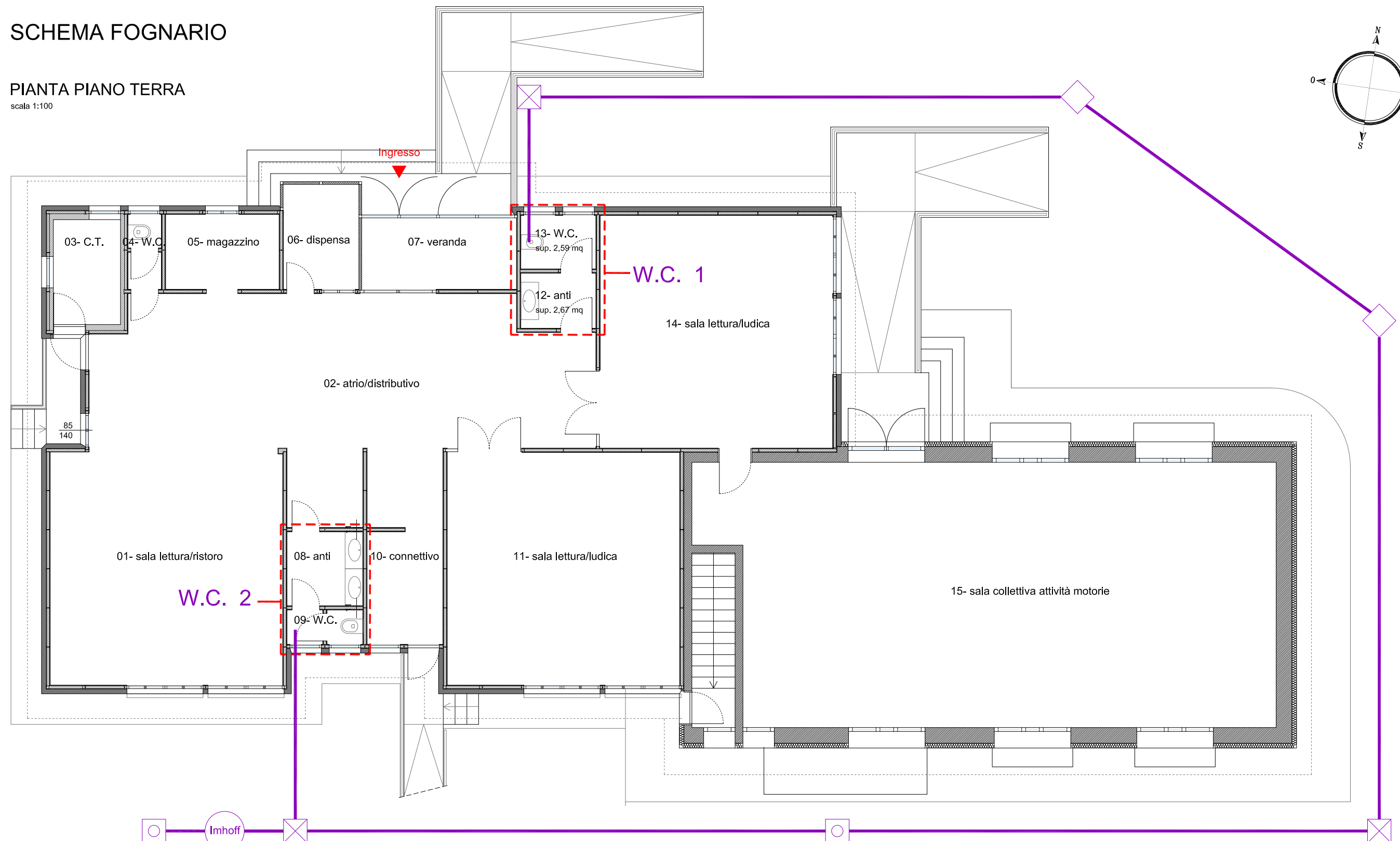
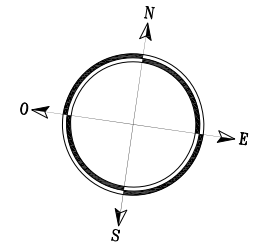
Per una migliore descrizione dell'impianto si faccia riferimento all'allegato elaborato grafico.

Il Tecnico

SCHEMA FOGNARIO

PIANTA PIANO TERRA

scala 1:100



LEGENDA:

- sifone idraulico a tubo con bicchiere munito di tappo a vite per l'ispezione e di sfiato
- pozzetto d'ispezione munito di tappo e vite

- linea condotta acque nere in p.v.c. Ø160 mm min.
- vasca imhoff Ø 150 cm h 200, ab. equivalenti 9
- pozzo assorbente Ø 200 cm h 150 con fondo chiuso e forato lateralmente